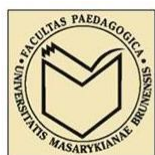


Velkomoravské pohřebiště ve Znojmě – Hradišti

Děkujeme všem sponzorům, kteří prostřednictvím **Nadačního fondu sv. Hypolita** umožňují archeologický výzkum ve Znojmě – Hradišti a bez jejichž příspěví by tento článek nikdy nevznikl.



V současné době probíhá na Hradišti sv. Hypolita vedle dalších záchranných akcí zejména výzkum slovanského pohřebiště z období raného středověku, přesněji ze střední doby hradištní.



Obr. 1. Práce na části plochy pohřebiště ve Znojmě – Hradišti během výzkumné sezóny v r. 2008. Studenti Pedagogické fakulty Masarykovy univerzity (PedF MU) v rámci volitelného předmětu „Archeologická praxe“ postupně snižují zásypy hrobů a očišťují kostry. Pohřebiště bylo objeveno na podzim přecházejícího roku při stavbě domu stojícího v pozadí snímku.

K odhalení nekropole napomohla šťastná náhoda. Archeologové věděli, že obyvatelé hradiště své mrtvé museli na nějakém vhodném místě pochovávat. Kde přesně ono místo leželo se badatelé pokoušeli zjistit už od roku 1986, kdy byly pod vedením doc. Bohuslava Klímy ml. na Hradišti zahájeny soustavné archeologické výzkumy. Teprve po více než dvaceti letech, v roce 2007, bylo hledání korunováno úspěchem. Na podzim onoho roku byl tým B. Klímy, složený ze studentů Pedagogické fakulty Masarykovy univerzity v Brně, povolán jedním z místních občanů ke stavbě jeho nového rodinného domu. Stavebník totiž naštěstí nedal na obecně rozšířenou pomluvu, že archeologický výzkum zbrzdí nebo dokonce zastaví stavbu. Vyzval proto výzkumníky ke zkontrolování základů budovaného domu. Tuto povinnost ostatně každému stavebníkovi na zdejší lokalitě ukládá zákon. Přestože v základové rýze stavby nebylo na první pohled nic zvláštního vidět, při podrobnějším průzkumu brzy archeology upoutaly zlomky lidských kostí a keramických nádob. Ty se ukázaly být prvními nálezy z velmi rozsáhlého a bohatě vybaveného slovanského pohřebiště. Archeologové okamžitě a ze zákona zdarma provedli takřka bleskový záchranný výzkum, takže stavba domu mohla pokračovat přesně podle plánu stavitele. Díky zodpovědnosti zdejšího občana ale byly pro budoucí generace zachráněny nevyčíslitelné kulturní hodnoty.



Obr. 2. Záchraný výzkum na první části pohřebiště na podzim 2007, před stavbou rodinného domu. Práci v obtížných podmínkách provedli studenti a absolventi PedF MU bez nároku na odměnu.

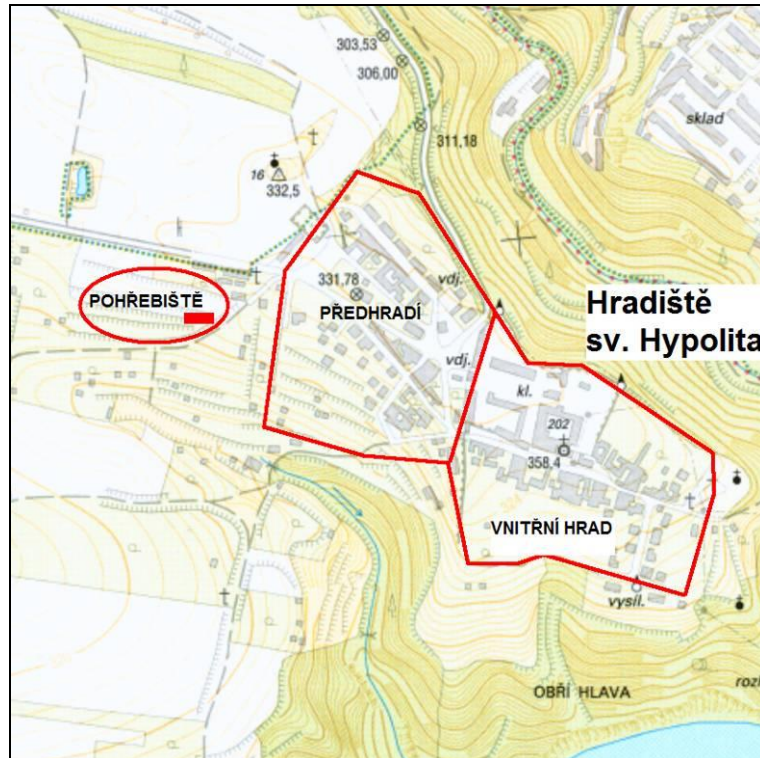


Obr. 3. Výzkum další části pohřebiště v létě 2009. Studenti a absolventi PedF MU a studenti Filozofické fakulty Univerzity Hradec Králové odkrývají hroby a pořizují dokumentaci.



Poloha pohřebiště

Pohřebiště se rozkládalo na mírném návrší při západním okraji hradiště, mimo vlastní opevněnou plochu. Dnes se zde nachází zahrádky, vinice, sady a pole. Na celém prostoru byly dlouho po ukončení pohřbívání, někdy ve středověku nebo raném novověku, postupně vybudovány terasy. Ty měly usnadnit obdělávání půdy a zabránit jejímu splavování.



Obr. 4. Plánek velkomoravského Hradiště sv. Hypolita (Znojmo – Hradiště) s předpokládaným rozsahem pohřebiště a s vyznačenou prozkoumanou plochou pohřebiště (červený obdélník).

Staří Slované si tuto plochu pro pohřbívání nevybrali náhodou. Uvnitř celého hradiště totiž na podložní skálu nasedá jen velmi slabá vrstva zeminy. Její mocnost je většinou menší než čtyřicet centimetrů, a to na pohřbívání všech dávných obyvatel hradiště nestačilo. Teprve v prostoru ležícím za hradbami je pokryv skály silnější díky mocné vrstvě spraše (jen na vysvětlenou – spraš je usazená hornina složená z jílu a drobných částecek jiných hornin, které sem byly naváty v poslední době ledové).

Pro volbu tohoto místa hovořila nejspíše také náboženská hlediska našich předků. Podobně jako většina ostatních slovanských pohřebišť ze sledovaného období se i to zdejší rozkládá na mírném jižním a jihovýchodním svahu. Jeho plocha tak byla co nejvíce vystavena slunečnímu svitu, jemuž staří Slované přikládali očištné vlastnosti. Slunce tak mělo obyvatele zdejšího hradiště ochraňovat před zlými duchy, kteří mezi hroby mohli přebývat.

Slované však nebyli prvními lidmi, kteří na západním okraji dnešního Hradiště pochovávali své mrtvé. Už před nimi v tomto prostoru (i když nikoli na úbočí, ale přímo na návrší poblíž novověké Mariacelské kaple) ukládali své zesnulé lidi tzv. podolské kultury. Ti zde žili před asi 4000 lety, v mladší době bronzové, to znamená už více než 2000 let před Slovaný. Lid podolské kultury své mrtvé spaloval (tzv. žárový pohřební ritus) a popel pak ukládal do země v keramických nádobách – tzv. popelnicích. Několik takovýchto pohřbů bylo u Mariacelské kaple objeveno v 50. letech.



Samotní Slované se ve zdejší kraji usídlili pravděpodobně někdy v první polovině 6. století našeho letopočtu. I oni své zesulé nejprve spalovali a popel ukládali do země v popelnicích. Několik takovýchto hrobů se snad podařilo odhalit i na zdejší slovanském pohřebišti. Ve sprašovém podloží se jevily jako velké oválné popelovité skvrny, které obsahovaly zlomky typické slovanské pohřební keramiky.

Později však Slované začali své zemřelé pohřbívat přímo do země (tzv. kostrový ritus). K této změně došlo někdy na přelomu 8. a 9. století. Dodnes se odborníci nemohou shodnout, co ji způsobilo – předpokládá se vliv postupně pronikajícího křesťanství. Na zdejší pohřebišti se zatím kostrových hrobů podařilo odkrýt na tři sta, a dalších více než tisíc jich archeologové ještě očekávají. Dosud prozkoumané hroby, které se nacházely při okraji nekropole, pocházejí z konce devátého století a první poloviny století desátého. Mrtví byli do těchto hrobů tedy uloženi v období úpadku velkomoravské říše a v časech po jejím zániku. Předpokládá se, že v zatím neodkruté centrální části pohřebiště by mohly ležet hroby starší.



Obr. 5 a 6. Odkryté a začištěné hroby dospělého jedince a dítěte ze Znojma - Hradiště. V nohách dítěte je uložena nádobka.

Pohřební zvyky starých Slovanů

Už bylo řečeno, že staří Slované začali od konce 8. století pochovávat své zesulé přímo do země, nespálené. Těla zemřelých ukládali do hrobů většinou stále jedním opakujícím se způsobem. Bylo to v natažené poloze na zádech – nohama k východu a hlavou k západu. Snad tomu tak bylo proto, aby pochovaní mohli sledovat vycházející Slunce, nebo aby jejich hlava směřovala k západu, kde podle představ tehdejších Slovanů ležela říše mrtvých.

Hrobové jámy byly buď zcela prosté, nebo vyztužené výdřevou (její zbytky se někdy při odkrývání hrobu podaří odhalit ve formě bělavých či černých pruhů ztrouchnivělého dřeva po okraji hrobové jámy). Poměrně často byl nebožtík uložen do dřevěné bedny či rakve. Její prkna



byla asi spojována pouze dřevěnými svorníky, železné hřeby se totiž většinou najít nepodaří. Z takovýchto celodřevěných beden se často nedochovalo vůbec nic. Jedinou indicií, která o existenci rakve či bedny vypovídá, jsou proto někdy „smějící se lebky“, totiž lebky s nápadně rozevřenou spodní čelistí. Někdy je čelist dokonce přemístěna poměrně daleko od vlastní lebky. Tato skutečnost napovídá, že tělo muselo zpočátku ležet v dutém prostoru.

Občas byla těla pohřbívaných ukládána také do celodřevěných rakví, někdy vydlabaných z jediného kmene stromu. Ty však na zdejším pohřebišti zatím objeveny nebyly. Předpokládá se, že některá pochovaná těla mohla být zavinuta do pruhů plátna. To proto, že některé odkryté kostry mají ramena nápadně přitisknutá ke krku a ruce k tělu.



Obr. 7. Plánek doposud prozkoumané plochy pohřebiště (stav k r. 2009). Při východním okraji plochy je šedě naznačen půdorys dnes už stojícího rodinného domu. Hnědě podbarvené kruhy/ovály jsou objekty zřejmě kultovního významu. Digitalizace: Bc. Josef Kováčik.

Jednotlivé hroby se téměř nikdy nepřekrývají – vzájemně se respektují. Z toho usuzujeme, že původně musely být na povrchu nějak označeny. Počítá se s rohem hlíny nebo s dřevěným kulem. Kůl mohl být zaražen do země za hlavou nebožtíka, v rozích hrobové jámy nebo po jejím obvodu. Takovéto kůly navíc mohly nést nějakou jednoduchou, lehkou dřevěnou konstrukci (jakýsi „posmrtný příbytek“). Stopy po těchto kulech se někdy podaří zachytit při odkrývání hrobových jam.



Obr. 8. Částečně odkrytý hrob s patrnými zbytky v ýdřevy či rakve při jeho okrajích.

Na dosud prozkoumané ploše pohřebiště ve Znojmě – Hradišti se také podařilo rozpoznat pozůstatky tří objektů pravděpodobně kultovního významu. Jevily se jako mělká zahloubení, která byla vyplněna hlínou se stopami popela. Ve výplni těchto objektů byly nalezeny zlomky typické slovanské keramiky ze stejného období, jako celé pohřebiště. Tyto tři objekty byly zhruba ve stejné vzdálenosti od sebe a okolní hroby je přísně respektovaly. Můžeme předpokládat, že sloužily k zápalným obětem během pohřbu zemřelého nebo během tryzny.

Hroby obsahují celou řadu předmětů, které svědčí o životě, módě, zvycích a řemeslné dovednosti našich předků. Jedná se především o šperky, často velmi honosné. Na zdejším pohřebišti byly nalezeny například bronzové a stříbrné prsteny, náramky nebo náhrdelníky složené z barevných skleněných korálek. Dále se podařilo nalézt mnoho druhů bronzových a stříbrných náušnic, z nichž některé byly navíc pozlacené.



Obr. 9. Detail lebky jedné z odkrytých koster. Na snímku je pod hlavou patrné zuhelnatělé prkno a kolem krku náhrdelník ze skleněných korálů.



Obr. 10. Jedna z odkrytých bronzových náušnic těsně před vyzvednutím.



Obr. 11. Skupinka právě vyzvednutých bronzových náušnic.

Kromě šperků se z hrobů podařilo vyzvednout také bezpočet dalších artefaktů, které pozůstalí zemřelým vložili do hrobu jako milodar. V dětských hrobech (a těch je zde hodně, neboť dětská úmrtnost byla vzhledem k těžkým životním podmínkám velmi vysoká) najdeme keramické nádoby nebo skořápky vajec. Nádoby patrně původně obsahovaly zrní a snad i jiné potraviny, které měly nejspíše zemřelému na onom světě posloužit k jídlu. Ukládání vajíček zřejmě nějak souviselo s kultem plodnosti a znovuzrození (jeho stopy můžeme dodnes rozpoznat ve velikonočním zvyku malování kraslic).



Obr. 12 a 13. Nádoby nalezené v hrobech. U druhé z nádob jsou patrné zbytky dřeva, pocházející z výdřevy či rakve pochovaného.

Hroby dospělých lidí ukrývají různé předměty denní potřeby, které tak pochovaný mohl používat i v záhrobí – především nože, břitvy, jehly, šídla, přesleny (závaží ke tkalcovskému

stavu), ocílky (kovová křesadla) i další nástroje. Nalezen byl například také srp. Bojovníci byli pohřbíváni se svými zbraněmi a ostatními součástmi výstroje – nacházíme tak bojové sekery, dýky, hroty oštěpů a šípů, ostruhy, přezky a nákončí opasků (nákončí – kovová ozdoba, která se připevňovala k volnému konci opasku). Zbraň příslušníků nejvyšší společenské vrstvy – meč – zatím nebyla objevena.



Obr. 14 a 15. Železné nožíky nalezené v hrobech (dřevěné rukojeti se nedochovaly). Na druhém z obrázků také bronzová rolnička.

Mezi dalšími objevy ze zdejšího pohřebiště upoutá pozornost například nález zrníček vinné révy z několika hrobů. Vždy byly nalezeny ve větších shlucích na úrovni kostry. To napovídá, že hrozny, z nichž zrníčka pocházejí, byly do hrobu uloženy záměrně. V současné době probíhá v USA analýza stáří těchto zrníček pomocí radiokarbonové metody. Ta umožní přesnější datování hrobových celků.

Některé součásti hrobové výbavy pro nás zůstávají zahaleny tajemstvím. V mnoha hrobech byly například nalezeny větší či menší kameny. Ty se ale v blízkém okolí nevyskytují a proto se do hrobové jámy musely dostat záměrně. Za jakým účelem je však tehdejší lidé dávali svým zesnulým do místa jejich posledního odpočinku? To se můžeme pouze dohadovat.

Podobně nejasný je také důvod, proč v některých hrobech najdeme jeden či několik střepů nádob. Ty se opět vyskytují na takových místech, kam se nemohly dostat pouhou náhodou při zasypávání hrobu. Například jedna ze zde uložených koster měla velký keramický střep uložený přímo na lebce, a to tak, že zakrýval čelo a částečně i oči. Jaký zvyk stál za takovýmto obřadem, to opět s jistotou nevíme. Napovědět nám možná může dodnes používané přísloví, že „střepy přinášejí štěstí“.

Další otazníky mohou představovat také některé hroby jako celek. Na zdejším pohřebišti se totiž několikrát vyskytl takový hrob, který se svým umístěním nebo způsobem uložení nebožtíka výrazně lišil od ostatních. Jáma hrobu například nesměřovala od východu na západ, ale od severu k jihu. Jindy byl zase zemřelý uložen do hrobu skrčený na boku (a ne na zádech jako obvykle). V takovýchto hrobech jsou pravděpodobně pohřbeni lidé, kteří se nějakým způsobem už za svého života natolik lišili od zbytku společnosti, že tato odlišnost musela být vyjádřena i po jejich smrti. Mohli to být cizinci, kteří náhodou zemřeli právě ve zdejší osadě. Nebo se snad jednalo o zločince, čaroděje či o lidi duševně nemocné.



Obr. 16. Pro slovanské prostředí málo častý pohřeb skrčeného jedince. Objeven v roce 2009.

Jak probíhá archeologický výzkum pohřebiště ve Znojmě – Hradišti

Už bylo zmíněno, že Slované zde usedlí své mrtvé ukládali do země, přesněji řečeno do sprašového podloží. To se zde nachází pod svrchní vrstvou ornice. Na samém počátku výzkumu je proto nezbytné odstranit poměrně mocnou vrstvu orné půdy, která leží na povrchu. To bývá velmi náročné – výzkumníkům někdy pomáhá i bagr. Vrstva ornice ale naštěstí také spolehlivě chrání zdejší cenné nálezy před nenechavci s detektory kovů a jinými vandaly.



Obr. 17. Počátek výzkumu v červenci 2008 – bagr skrývá svrchní vrstvu ornice. Vedoucí výzkumu doc. PhDr. Bohuslav Klíma, CSc. dozoruje a řídí práci stroje.



Obr. 18. Další fáze terénního výzkumu. Badatelé – studenti PedF MU – motyčkami snižují a začištějí plochu, aby se zviditelnily obrysy hrobových jam (dvě z nich jsou dobře patrné v pravém dolním rohu fotografie).

Po odstranění svrchní zeminy se obnažená spraš musí ještě o několik centimetrů ručně seškrabat motyčkami a srovnat. Na takto upravené ploše výzkumu je potom možné dobře rozpoznat zásypy jednotlivých hrobů, protože ty se barevně odlišují od jednolité a neporušené spraše kolem nich. Následuje pečlivé rozměření a zakreslení celé plochy i rozpoznaných hrobů. Teprve potom se může přistoupit k vlastnímu vybírání hrobů a odkrývání toho, co obsahují.



Obr. 19. Studentka PedF MU Kristýna Trnčáková pečlivě odkrývá a očišťuje kostru.



Obr. 20. Očišťování hrobového inventáře – absolventka PedF a FF MU Mgr. Monika Svobodová preparuje železný srp uložený v nohách zemřelého.

Opatrně je odstraňován zásyp hrobové jámy a následně očištěna kostra i pohřební výbava zemřelého. Vše je nutné podrobně zdokumentovat – vyfotografovat, nakreslit, zaměřit a popsat. Kresba je důležitá proto, že jedině jejím prostřednictvím může archeolog zdůraznit polohu a rozložení kostry přesně tak, jak ji v hrobové jámě vidí. Takovou možnost ani ta nejlepší fotografie nabídnout nemůže.



Obr. 21. Mgr. Lukáš Kratochvíl, absolvent a zaměstnanec PedF MU, provádí kresebnou dokumentaci odkrytého dvojhrobu. (Foto Václav Šálek).



Obr. 22. Fotografická dokumentace – student PedF MU Bc. Libor Bílek pořizuje stereosnímky (3D fotografie).



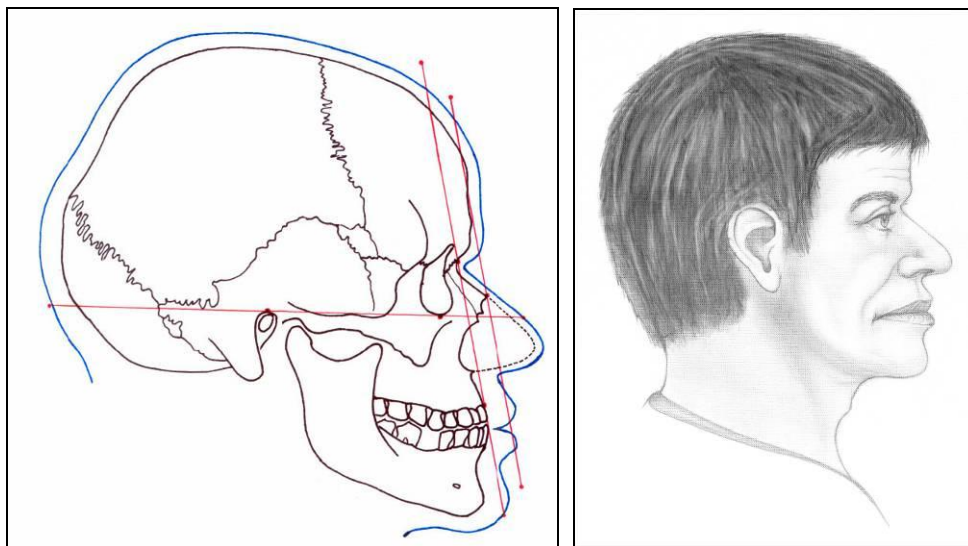
Obr. 23. Měření rozměrů hrobové jámy.

Teprve po důsledném zdokumentování je možné obsah hrobu vyzvednout a převézt do laboratoře. Tam jsou jednotlivé součásti výbavy znovu očištěny, nakonzervovány a analyzovány. Pečlivá analýza a postupné očišťování nálezů přináší mnoho poznatků, které by jinak byly nenávratně ztraceny. Na některých kovových předmětech například občas ulpí útržek tkaniny, který by byl při zbrklém očištění kovového předmětu nenávratně zničen.



Obr. 24. Ukázka některých nalezených šperků (horní řada – různé druhy náušnic, spodní řada – bronzový prsten, bronzové pozlacené kování, skleněný korálek a bronzový gombík) po základním očištění. Očištění provedla Mgr. Eva Smejkalová, učitelka, absolventka PedF MU a studentka Přírodovědecké fakulty MU.

Také samotná zemina, kterou byl hrob zaházen, je pozorně prohlédnuta a proplavena na sítích, aby pozornosti vědců neunikla ani ta nejdrobnější zrnka a semena. Ta totiž mohou přinést mnoho informací o prostředí, které naše předky obklopovalo. Podrobnému zkoumání jsou podrobeny také kosterní pozůstatky. Zkoumají je antropologové, dentisté, genetici i jiní odborníci. Z výsledků jejich práce se dovídáme až překvapivě podrobnosti o tom, jak naši předkové žili a umírali, co jedli, jaké nemoci je trápily či dokonce jak vypadaly jejich tváře.



Obr. 25. Pokus o rekonstrukci podoby muže, pohřbeného v jednom z hrobů. Autor: Bc. Eva Vaníčková, studentka Přírodovědecké fakulty MU.

Výzkumné sezóny v létě 2009 se účastnili také antropologové z Přírodovědecké fakulty Masarykovy univerzity, kteří mimo jiné také odebírali vzorky kostí pro analýzy DNA. Tento výzkum, který je jedním z prvních v ČR, umožní sledovat příbuzenské vztahy mezi pohřbenými osobami. Může se tak s konečnou platností potvrdit nebo vyvrátit hypotéza, která vysvětluje, proč na pohřebištích ze střední doby hradištní můžeme pozorovat nápadné shluky hrobů.



Hypotéza totiž na základě antropologických srovnávání předpokládá, že v takovýchto skupinách jsou pochovaní lidé pokrevně příbuzní.

Do budoucna se počítá s tím, že výsledky výzkumu DNA budou srovnány se zjištěními z jiných blízkých lokalit (hradiště Gars am Thunau v Rakousku nebo Pohansko u Břeclavi). Díky tomu bude možné částečně sledovat i pohyb obyvatel mezi jednotlivými velkomoravskými hradišti. Teoreticky je možné také získat vzorky DNA od dosud žijících obyvatel Znojma – Hradiště a porovnat je se vzorky jedinců z pohřebiště.



Obr. 26. Antropologové z Přírodovědecké fakulty MU prováděli během výzkumné sezóny 2009 odběr vzorků pro analýzu DNA. Na snímku Bc. Kristýna Pížová, studentka PĚF MU.

Po ukončení hlavní výzkumné sezóny (obvykle na konci letních prázdnin) bývá na každém výzkumu zvykem, aby vedoucí výzkumu pozval ostatní archeology a další odborníky na tzv. archeologickou komisi. Na tomto sezení vedoucí výzkumu představí svým kolegům výsledky výzkumné sezóny. V následné společné debatě je vybídne, aby se vyjádřili k metodice výzkumu a ke získaným poznatkům. Na závěr celá komise sestaví a odsouhlasí tzv. zápis z komise, kde jsou zaznamenány všechny důležité závěry, ke kterým komise dospěla. Zápis obvykle obsahuje také vyjádření komise k tomu, zda byl výzkum správně veden a prováděn. Pokud jsou zjištěny nějaké nedostatky či nesrovnalosti, komise doporučí, jak je nejlépe odstranit.

Archeologickému výzkumu Pedagogické fakulty MU ve Znojmě – Hradišti slouží ke cti, že členové archeologické komise se zatím vždy o výzkumu vyjadřovali jen pochvalně, vyzdvihovali vysokou profesionalitu práce, pečlivost a pozornost studentů při terénním výzkumu, dokonalou a všestrannou dokumentaci (písemnou, kresebnou, fotografickou i filmovou) i dobré laboratorní ošetření nálezů, nad kterým převzali patronát specialisté ze školícího pracoviště na Přírodovědecké fakultě MU. Vyzdvihovali také finanční „nenáročnost“ výzkumu, který je vlastně úředně propojen s procesem výuky na pedagogické fakultě. Všechna pochvalná slova, která na komisích zaznívají, dokládají to, že se na katedře historie brněnské pedagogické fakulty provádí



kvalitní výzkum, na který může být nejen fakulta, ale i celá Masarykova univerzita náležitě pyšná.



Obr. 27. Vedoucí výzkumu doc. PhDr. Bohuslav Klíma, CSc. z katedry historie PedF MU představuje odborníkům výsledky výzkumné sezóny 2009 na archeologické komisi konané v září téhož roku ve Znojmě – Hradišti.

Výsledky práce archeologů a dalších odborníků jsou nakonec publikovány na konferencích, v odborných vědeckých publikacích nebo v populárně naučných dílech. Některé z nejhodnotnějších nálezů pak bývají vystaveny v muzeích. Nálezy ze znojemského hradiště jsou vystaveny v expozici Jihomoravského muzea ve Znojmě poblíž znojemského hradu. Nálezy ze samotného pohřebiště však na své vystavení ještě čekají, protože vědci je zatím pečlivě ošetřují, konzervují a analyzují. V horizontu několika let by však také nejkrásnější nálezy ze zdejšího pohřebiště měly být ke zhlédnutí v muzeu, které postupně vzniká přímo na Hradišti.



Obr. 28. Bc. Josef Kováčik, student PedF MU a FF MU, podává výklad skupině návštěvníků přímo na ploše výzkumu.

Už dnes mají ale vždy o letních prázdninách všichni zájemci možnost navštívit výzkum pohřebiště ve Znojmě – Hradišti a seznámit se tak s prací archeologů přímo v terénu. Větším skupinám zájemců doporučujeme se předem informovat přímo u zástupce vedoucího výzkumu Mgr. L. Kratochvíla na telefonním čísle 739 251 275 nebo na emailové adrese lukin.kratochvil@seznam.cz. V případě zájmu a předchozí domluvy je možné připravit v rámci návštěvy výzkumu i komentovanou prohlídku doplněnou ukázkou nálezů.

Autor textu: Libor Bílek a Bohuslav Klíma

Sponzoři:

Sponzory **Nadačního fondu sv. Hypolita** se v letech 2008 – 2009 stali níže uvedené organizace, firmy i jednotlivci. Nadační fond jim tímto všem děkuje za projevenou přízeň.

Pedagogická fakulta Masarykovy univerzity v Brně
Město Znojmo
Krajský úřad Jihomoravského kraje
Lesy České republiky
Královský řád moravských rytířů sv. Rostislava a Kolumbána
EIKA, a. s.
Stavební firma p. Emila Seveldy, Znojmo
p. Lubor Žalman
studenti a absolventi PedF MU



Další informace o znojemském Hradišti sv. Hypolita najdete například:

Dostál, B.: Velkomoravské Znojemsko ve světle archeologických nálezů. In: *Sborník prací filozofické fakulty brněnské univerzity* (SPFFBU), řada E, číslo 6, s. 97-126. Brno, 1961

Dresler, P.: Opevnění velkomoravského hradiska ve Znojmě – Hradišti a jeho vztahy k okolním lokalitám. In: *SPFFBU* M 8-9, s. 215-227, Brno, 2003-2004.

www.znojmo-hradiste.wz.cz



Havlík, L. E.: *Znojenské hradiště sv. Hypolita. Příspěvek k nejstarším dějinám církevní organizace na Moravě.* Brno, 1956.

Havlík, L. E.: *Znojmo, z minulosti města a jeho památek.* Brno, 1956.

Kalousek, F.: Velkomoravské hradisko ve Znojmě - Hradišti na Moravě. In: *SPFFBU C 2*, s. 9-30. Brno, 1955.

Klíma, B.: Nová etapa archeologických výzkumů Znojma-Hradiště. In: *Jižní Morava 25*, sv. 28/1989, s. 125-144. Brno, 1990.

Klíma, B.: Hradiště sv. Hypolita ve Znojmě. Deset let archeologických výzkumů velkomoravského centra (1986-1995). In: *Sborník prací Pedagogické fakulty Masarykovy univerzity, řada společenských věd*, č. 17, s. 3 – 65. Brno, 1999.

Klíma, B.: Od počátků archeologických výzkumů MU na velkomoravském Hradišti sv. Hypolita ve Znojmě k posledním objevům. In: *50 let archeologických výzkumů Masarykovy univerzity na Znojmsku*, s. 37 – 55. Brno, 2001.

Klíma, B.: Velkomoravská církevní architektura na hradišti sv. Hypolita ve Znojmě. In: *Velká Morava mezi východem a západem*, s. 229 – 240. Spisy Archeologického ústavu AV ČR Brno č. 17. Brno, 2001.

Klíma, B.: Jedinečný archeologický objev na Hradišti sv. Hypolita ve Znojmě. In: *Sborník prací Pedagogické fakulty Masarykovy univerzity, řada společenských věd*, č. 23, s. 3 – 14. Brno, 2009.

Kováčik, J.: *Historie archeologických výzkumů na Hradišti sv. Hypolita ve Znojmě do roku 1957.* Bakalářská práce, PdF MU. Brno, 2007.

Procházka, R.: *Vývoj opevňovací techniky na Moravě a v českém Slezsku v raném Středověku.* Spisy Archeologického ústavu AV ČR Brno č. 38. Brno: AÚ AV ČR, 2009.

Zájemce o problematiku staroslovanských pohřebišť a pohřebních zvyků starých Slovanů odkazujeme na publikace:

Dostál, B.: *Slovanská pohřebišť ze střední doby hradištní na Moravě.* Praha, 1966.

Hanuliak, M.: *Velkomoravské pohrebiská. Pochovávanie v 9. - 10. storočí na území Slovenska.* Nitra, 2004.

Hrubý, V.: *Staré Město – Velehrad. Ústředí z doby Velkomoravské říše.* Praha, 1964.

Klanica, Z.: *Nechvalín, Prušánky. Čtyři slovanská pohřebišť.* Brno, 2006.

Marešová, K.: *Uherské Hradiště – Sady. Staroslovanské pohřebišť na Horních Kotvicích.* Brno, 1983.