



Šéf výzkumu doc. PhDr. Bohuslav Klíma si prohlíží velkomoravskou keramiku ze zdejšího naleziště.

foto: -eis-

Nejkrásnějším velkomoravským šperkem je zlacená náušnice

Archeologický výzkum ve Znojmě na Hradišti sv. Hippolyta probíhá s přestávkami již velmi dlouho. Po odchodu prof. Kalouska z této lokality v 50. letech se nadělalo mnoho škod, když byly stavěny nové domy bez jakéhokoli archeologického výzkumu. V roce 1986 byl pověřen archeologickým výzkumem pracovník Archeologického ústavu ČSAV doc. PhDr. BOHUSLAV KLÍMA. Této lokalitě zůstal věrný, i když přešel v roce 1993 jako vysokoškolský učitel na katedru historie pedagogické fakulty Masarykovy univerzity v Brně, která v současné době výzkum garantuje. Účastní se jej nejen studenti katedry historie pedagogické fakulty. Nechybí bývalí studenti, dnes převážně učitelé, kteří zde začínali před sedmi roky a nedovedou si představit kus prázdnin bez výzkumu na Hradišti. Za účast na této akci získají studenti kredity, které potřebují pro postup při studiu na fakultě.

"Náš výzkum má velmi dobrý zvuk nejen v České republice. Musíme však ještě zlepšit zázemí pro studenty, teprve pak bude možné uskutečnit i výměnné akce, které umožní našim studentům navštívit archeologická naleziště v jiných zemích. Za patnáct let se udělovalo skutečně mnoho práce," pochvaluje si doc. Klíma. Na velkomoravském hradišti byly objeveno Velkomoravské hradiště se dvěma kostely - rotundou a kostelíkem - z doby ještě před příchodem Cyrila a Metoděje. "V současné době můžeme prohlásit, že znojemské hradiště bylo v čele velkomoravských center," neskrývá radost Bohuslav Klíma. Byly objeveny velkomoravské hroby bojovníků, dětí, pozlacené gombíky, stříbrné šperky. "Na nejceněnější nálezy jsme čekali 13 roků," přibližuje nutnou trpělivost archeologů Bohuslav Klíma. Předpokládají se další nálezy honosných předmětů, které by rozšířily povědomí o společenské špičce na znojemském hradišti. Stále však chybí objev objevů, kterým by byl hrob velmože s mečem. Na objevitele této vzácnosti čeká bečka piva, kterou slíbil šéf výzkumu. Doc. Klíma předpokládá, že nejceněnější hroby se s největší pravděpodobností nacházejí pod stávajícím barokním kostelem, kde není možné archeologický výzkum realizovat.

Hradiště má plochu asi 20 hektarů a zhruba na polovině je možné provádět vykopávky. Zatím byla prozkoumána jen malá část, takže na Hradišti je práce ještě na mnoho let a na nedostatek práce si ani v budoucnu nebudou archeologové stěžovat.

Letošní archeologický výzkum začal ve velkém stylu. Menší práce probíhaly o víkendech v jarním období, kdy byly na zahradě jednoho (dokončení na str. 5)

Nejkrásnějším velkomoravským šperkem z Hradiště je zlacená náušnice

(dokončení ze str. 1)

domu objeveny čtyři velkomoravské hroby, s největším záběrem se však začalo až o prázdninách. Priorita je dána stavebním místům a prostorám, kde se v budoucnu uvažuje o stavbách, kterým musí předcházet archeologický výzkum. Velmi zajímavým nálezem byly dva hroby s mincemi a objev stříbrné náušnice, která by měla na černém trhu cenu asi 15 000 Kč, její historická cena je však nevyčísitelná. Po mnoha letech v zemi není v dobrém stavu, její ošetření bude stát asi čtyři až pět tisíc, aby se zaskvěla ve stejné kráse, jako když zdobila velkomoravskou ženu. Hlavní sezóna začala od 10. července, kdy se začalo kopat na šesti místech o celkové ploše asi 400 čtverečních metrů.

"Dosavadní výsledky jsou velmi pěkné, pochvaluje si Bohuslav Klíma. "Máme objevy ze všech období historického vývoje, od mladší a pozdní doby kamenné, bronzové a halštatské, z doby římské tu jsou žárované hroby, z Velké Moravy pak hroby a další objekty." Existuje archeologie letecká, podmořská a mnohé další. "My patrně založíme nový obor - archeologii podomní, kdy zkoumáme v domech pod podlahou a stodolách pod střechem," směje se doc. Klíma. S touto formou začali již loni a letos v ní pokračují. Nejcennější nález letošní archeologické sezóny se podařil počátkem srpna, kdy byla v hrobě malé holčičky objevena zlacená náušnice s oboustranným hrozníčkem a zlatými granulami. Podle hypotézy vložila náušnici do hrobu její matka, jelikož se jedná o šperk dospělé ženy a nikoliv dítěte.

"Vedle gombíků považují tuto náušnici za nejvzácnější nález na hradišti a je nejkrásnějším velkomoravským šperkem, který byl v této lokalitě

nalezen," konstatoval Bohuslav Klíma.

Špatná finanční situace dopadá i na vysoké školy a tím pádem i na financování dalších aktivit. Výjimkou nebyl ani archeologický průzkum, na kterém se škola dříve finančně podílela. Nyní je průzkum hrazen jen díky vzniklému Nadačnímu fondu sv. Hippolyta, který založil řád Křesťovníků s červenou hvězdou a pedagogická fakulta brněnské univerzity. Ročně je zapotřebí aspoň 60 000 korun, které jsou ve své většině vypláceny studentům a dalším lidem, kteří pracují na archeologickém výzkumu.

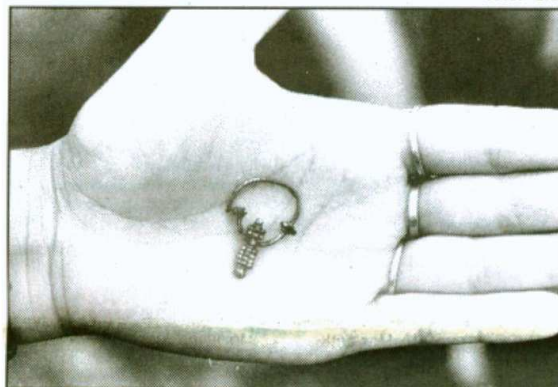
"Částka dvaceti korun na hodinu není rozhodně na zbohatnutí a stačí tak akorát na pokrytí výdajů, které jsou s účastí na této akci spojeny, aby na svůj pobyt nemuseli studenti doplácet z vlastních peněz," uvedl dr. Klíma., který je současně ředitelem této nadace. Dalšími členy jsou členové řádu Křesťovníků s červenou hvězdou, starosta Znojma ing. Pavel Balík, čestným členem je biskup Lobkovicz. Vlastní výzkum zabezpečuje nadační fond a spoluorganizují jej členové jeho správní rady - vedle doc. Klímy Mgr. Petra Čermáková a Mgr. Zdeněk Šašinka. Za podpory Křesťovníků a dalších institucí by chtěl doc. Klíma v časovém horizontu čtyř až pěti let vybudovat na Hradišti sv. Hippolyta trvalou výstavu osídlení od pravěku, přes Velkou Moravu, středověk až do současnosti. Expozice bude tvořena fotografiemi, malbami a pláňky doplněnými textem, nebudou chybět ani zajímavé nálezy z vykopávek, své místo by měla najít i replika velkomoravského srubu. "Bez spoluúčasti sponzorů nelze o realizaci uvažovat. Jejich jména a loga by mohla být umístěna v expozici a na propagačních materiálech," plánuje Bohuslav Klíma.

JIŘÍ EISENBRUK



Martin Škop - student právnické fakulty a fakulty sociálních studií Masarykovy univerzity pracuje v hrobech z 10. až 11. století. V tu dobu, za knížete Břetislava, se tvořily základy nového Znojma a zvyšoval se význam sídliště. Tuto skutečnost dokladují šperky - esovitě záušnice z mladohradištního období z kostelního pohřebiště.

foto: -eis-



Velkomoravská náušnice, kterou objevil v hrobě nejstarší z archeologů - učitel ve výslužbě Radomír Michálek, je nejkrásnějším velkomoravským šperkem této lokality.

foto: -eis-